

**PROJET : JARDIN DE LA VIE
CENTRE DE GREFFE DE LA MOELLE OSSEUSE- EXTENSION,
REAMENAGEMENT ET RENOVATION DE L'HOPITAL DE JOUR**

PRESENTATION DU PROJET

1. Présentation de l'association

L'association Maram Solidarité, est une association fondée en 2014 par deux parents d'une petite fille souffrant d'un cancer pédiatrique (neuroblastome) et n'ayant pas les moyens de faire une opération à l'étranger (autogreffe). Un appel aux dons international a été effectué et la petite MARAM âgée de deux ans est partie pour effectuer ses soins en France.

Maram nous a quitté le 8/10/2014 après un grand combat contre cette maudite maladie...

Cette étoile venue au monde pour éclairer le chemin de son entourage et arroser le quotidien des enfants qui vivent ce qu'elle a vécu en leur offrant de l'espoir...

Maram n'est plus, peut-être, mais son association l'est... et pour toujours.

Son existence était un clin d'œil, un vent printanier parfumé de leçon de vie et messages codés...
L'éternité est une illusion.

La douleur de l'amputation d'une partie d'un cœur d'un parent est atroce et il n'y a pas de mots pour la décrire. On ne se remet pas de la mort de son enfant, on apprend à vivre avec.

Il y'a un an aujourd'hui depuis son départ, le chagrin est toujours là, l'absence aussi, mais on a décidé de continuer..

Notre combat pour elle s'est transformé en un combat pour tous. Notre amour pour elle nous permet de continuer le combat pour d'autres enfants à travers l'association Maram solidarité. Nous œuvrons à aider des enfants à partir se faire soigner en France, à former des médecins hospitaliers dans de grands centres de recherche en Europe, à réaliser des rêves d'enfants malades, à prendre en charge des familles démunies parents d'adolescents malades... Notre plus belle réussite est sans doute le réaménagement et le renouvellement de l'unité d'oncologie pédiatrique de l'Institut Salah Azaïez à Tunis ; beaucoup de malades pourront en profiter.

Aujourd'hui, notre association prend en charge la construction d'un hôpital du jour de 1000 m² pour les enfants souffrant de cancer et de pathologies rares au sein du centre de greffe de la moelle osseuse de Tunis.

Avec ce nouveau projet plus que 6500 enfants Tunisiens auront la chance de vivre au mieux leur quotidien, avoir un traitement adéquat, auront un meilleur endroit pour survivre..

Alors y a-t-il une vie après la mort ? OUI, il y a plusieurs vies sauvées après le départ de Maram ...
Ce parcours nous a appris comment d'une douleur peut naître un espoir et d'une souffrance peut naître une existence.

Et dans l'espérance de croisement de nos âmes, l'amour de don reste la principale source de survie...

2. Présentation du centre et du service de pédiatrie, immuno-hématologie et greffe de cellules souches:

Le centre de greffe a été créé en 1994 est situé à Tunis dans le quartier de Bâb Saadoun. Il intervient dans la gestion des hémato pathologies et toutes les manifestations de transplantation de moelle osseuse, relatives aux maladies hématologiques. Le service d'hématologie pédiatrique dans le centre prend en charge les hémoglobinopathies et autres anémies hémolytiques. Plus de 600

patients sont traités, recevant tous les soins nécessaires (transfusion sanguine, la chélation du fer, etc.).

Les différents types de greffes :

- Les autogreffes dans lesquelles les propres cellules d'un patient en rémission sont cultivées et réinjectées après un traitement intensif association irradiation et chimiothérapie. (Actuellement ,cette pratique n'est pas faisable en Tunisie)
- Les greffes cynégétiques de cellules souches provenant de jumeaux identiques (non encore traiter en Tunisie)
- Les allogreffes de cellules souches provenant d'un membre de la famille ou d'un donneur compatible.(non encore traiter en Tunisie).

L'hôpital du jour est une unité de soins qui procède à certains traitements chimiothérapiques, permettant au patient de retourner à son domicile le jour même de son traitement. Cette unité est située au rez de chaussée du centre de greffe.

Le service de pédiatrie, immuno-hématologie et greffe de cellules souches est situé au centre national de greffe de moelle osseuse de Tunis (CNGMO). Le CNGMO est une structure hospitalo-universitaires dont les principales missions sont communes aux autres structures similaires, à savoir les soins dans le cadre des attributions des différents services qui le composent, la recherche et l'enseignement notamment des étudiants en médecine, en pharmacie, des stagiaires internés, des résidents ainsi que des étudiants des différentes écoles de santé (infirmiers, techniciens supérieurs.....)

Dans le cadre des activités d'investigations et de soins la principale mission du service de pédiatrie est d'assurer le diagnostic et la prise en charge des maladies hématologiques (Leucémies, lymphomes, hémoglobinopathies, aplasies médullaires...) et immunologiques (déficits immunitaires primitifs, pathologies auto-immunes...) de l'enfant. Le service est doté d'une unité de greffe de cellules souches hématopoïétiques.

Il s'agit du seul service spécialisé en Tunisie. Il est composé d'une unité de greffe de cellules souches hématopoïétiques de deux lits, ne pouvant réaliser que 10 à 12 allogreffes de moelle par an, pour des besoins estimés à 40-50 allogreffes. Le service comporte une unité de soins intensifs de quatre lits et une unité d'hospitalisation de jour de sept lits. Cette dernière souffre d'exigüité des lieux ; elle a enregistré près de 6500 hospitalisations au cours de l'année écoulée, obligeant à mettre les patients à 2-3 par lit.

3. SITUATION ACTUELLE

L'hôpital de jour se compose d'une partie fonctionnelle (bloc A) et d'une deuxième partie en cours de construction (bloc B).La liaison entre les deux blocs n'est pas assurée.

Le futur service comportera une unité de greffe de cinq lits, ce qui permettrait de réaliser, à terme, près de 30 greffes par an. Il comportera aussi une unité de soins intensifs et une unité d'hospitalisation de 11 lits.

Faute de moyens financiers, le futur service sera privé de son unité d'hospitalisation de jours dont la capacité a été pourtant augmentée à 25 lits. Cette unité devrait permettre de prendre en charge les patients avant et après greffe, les patients nécessitant des chimiothérapies anticancéreuses, les hémoglobinopathies et les déficits immunitaires primitifs humoraux.

Ainsi le service sera privé d'une unité de soins absolument indispensable et « vitale » pour la bonne marche du service. En outre, les travaux prévus afin d'améliorer l'unité des consultations externes caractérisée, actuellement, par une mauvaise aération, ne seront pas exécutés.

La surface hors œuvre du bloc A est de 606 m² ; la surface hors œuvre de l'extension est de 384 m².

4. PROJET ENVISAGE

L'hôpital de jour aura une superficie globale après aménagement de 990 m². Le but du projet consistera en :

- l'augmentation de la capacité d'accueil
- l'amélioration des conditions de travail, d'accueil, d'attente...pour les hisser au niveau des standards des cliniques privées ou même des standards internationaux.
- La prise en charge de 40 enfants en moyenne par jour par cet hôpital diminuera la charge de l'hôpital ordinaire et donc augmentera la capacité d'hospitalisation et de soins pour les enfants dont le besoin est de séjourner au centre de greffe.

SITUATION ACTUELLE DETAILLEE

1. BLOC EXISTANT



- ✓ L'ambiance à l'intérieur de l'hôpital est sombre et sinistre ne favorisant pas le bien être des exploitants
- ✓ Les espaces, en particulier l'accueil central, reçoivent très peu de lumière naturelle, induisant une mauvaise aération de ces espaces
- ✓ La capacité d'accueil est limitée, le centre ne comporte pas de chambres équipés de lits
- ✓ Les lieux sont encombrés lézant les conditions d'accueil
- ✓ L'équipe médicale exerce dans des conditions incommodantes : vestiaires mal aménagés, absence d'espace de repos
- ✓ L'ouverture de l'espace d'accueil central sur les bureaux de consultation nuit à pas l'intimité des patients et contrarie la tâche du personnel soignant



- ✓ La conception fonctionnelle actuelle induit une intersection entre les flux des différents exploitants de l'espace : corps médical, patients, visiteurs
- ✓ La répartition fonctionnelle est confuse entre les bureaux de médecins, l'espace d'attente et la salle de réunion
- ✓ Les salles de soins des patients sont également utilisées comme salle de repos pour parents, «salle de jeux », salle à manger et dortoir pour tous intervenants
- ✓ Les conditions d'archivage et de rangement des dossiers sont presque inexistantes
- ✓ Les matériaux et les revêtements existants ne sont pas adaptés pour les espaces hospitaliers, engendrant un mauvais entretien et une mauvaise maintenance.
- ✓ Les lieux d'aisance sont délabrés et en nombre insuffisant

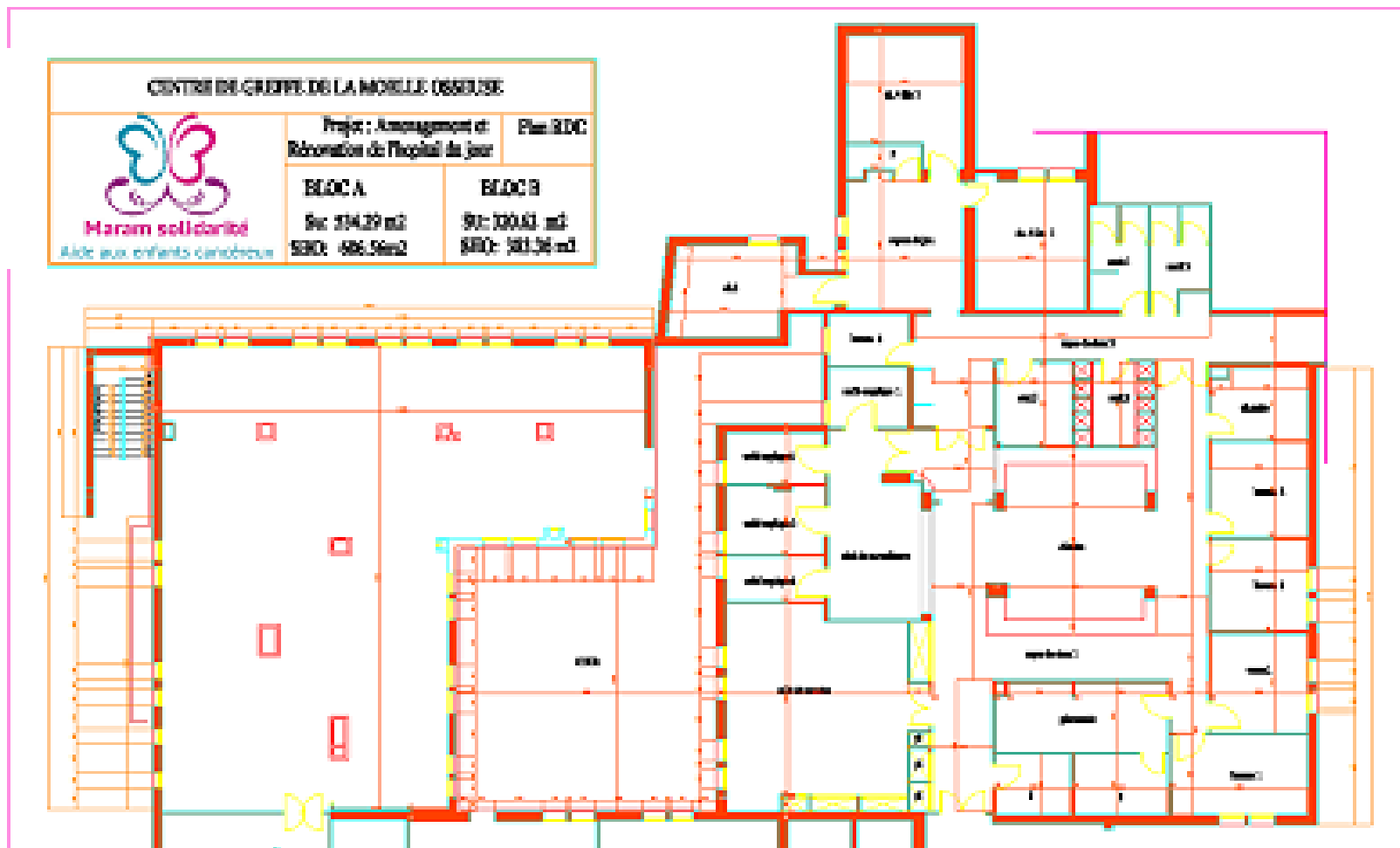
- ✓ Il existe un nombre important de regards à l'intérieur de l'hôpital
- ✓ Des traces d'humidité sont constatées dans différents endroits
- ✓ Les installations électriques sont apparentes

2. EXTENSION

- ✓ L'extension est inachevée et présente un état stable : la pose des cloisons extérieures n'est pas parfaitement exécutée et n'est pas entièrement achevée
- ✓ Les cloisons intérieures, les lots spéciaux, les menuiseries, ne sont pas exécutés



3. Plan existant



DETAILS DU PROJET

Les travaux consisteront en :

- ✓ Réaménagement et rénovation du bloc existant
- ✓ Aménagement du nouveau bloc
- ✓ Création d'une liaison entre les 2 blocs.

1. REAMENAGEMENT ET RENOVATION DU BLOC EXISTANT

Après réaménagement, ce bloc sera dédié à l'unité administrative, les salles d'attente et de jeux pour enfants et une partie des soins comme suit :

- ✓ Aménagement d'un espace administratif :
 - Réaménagement du bureau de réception et du bureau du surveillant
 - Réaménagement des bureaux des médecins, bureau de réception des parents, bureau de l'infirmière de consultation et, de la salle de réunions
- ✓ Aménagement d'espace dédié au confort des patients et des accompagnateurs :
 - Réaménagement de la salle d'attente. La nouvelle salle d'attente accueillera 50 personnes au minimum équipée de places adaptées aux enfants et d'autres aux adultes
 - Création d'une salle de détente et de repos
 - Création et équipement d'espaces de jeux pour enfants : Une salle de jeux pour les enfants sera aménagée, afin de leur permettre de s'amuser, de se détendre, de mieux vivre les moments difficiles tels que les soins, les examens, l'attente. La création d'un espace de jeux extérieur en continuité avec la salle de jeux à l'intérieur de l'hôpital de jour
 - Création et aménagement d'une kitchenette destinée aux parents accompagnateurs
- ✓ Rénovation et création des unités de soins :
 - Rénovation des unités de soins existantes
 - Equipement de ces salles de nouveaux fauteuils
- ✓ Rénovation des lieux d'aisance
- ✓ Aménagement de la liaison entre le bloc existant et le nouveau bloc

Ces travaux permettront :

- 2 une spatialité agréable à vivre, des conditions favorables au bien-être de tous les exploitants de l'espace et de revoir l'organigramme fonctionnel global de l'hôpital de jour.
- 3 la création d'unités indépendantes d'un point de vue fonctionnel ce qui nous évite les intersections des flux
- 4 la création d'un espace extérieur pour offrir à la partie centrale une amenée d'air et une pénétration de la lumière naturelle
- 5 le maximum de transparence entre le nouvel espace extérieur de jeux, la grande salle de détente et l'espace central d'attente.
- 6 d'aider les familles des enfants malades à surmonter les difficultés de l'épreuve et améliorer les conditions d'accueil

Ces travaux comporteront plus spécialement :

- ❖ la réfection de l'ensemble des revêtements muraux et au sol, avec des matériaux spécifiques et adaptés à la durabilité et à l'entretien de l'hôpital
- ❖ la réfection des différents agencements des placards et des habillages muraux
- ❖ la réfection de la menuiserie bois ou aluminium en respectant les normes de sécurité
- ❖ le remplacement des banquettes en dur par des assises confortables
- ❖ une décoration simple et agréable, en utilisant des thèmes adaptés

- ❖ la création d'espaces verts à l'intérieur de la nouvelle salle d'attente

2. AMENAGEMENT DU NOUVEAU BLOC



Ce bloc sera dédié à la nouvelle unité de soins :

- ✓ Aménagement et équipement de 9 chambres pour les patients (3 patients par chambre en moyenne). Les lits seront séparés par un élément en structure légère pour préserver l'intimité et le confort des patients et du staff médical. Le centre n'est à ce jour pas doté de ce type de chambre, les unités de soins ne sont à ce jour que dotés de fauteuils.
- ✓ Aménagement de vestiaires et d'un nouvel espace de repos, de détente et d'aisance pour le personnel.
- ✓ Aménagement et équipement de nouveaux lieux d'aisance dont un destiné aux handicapés

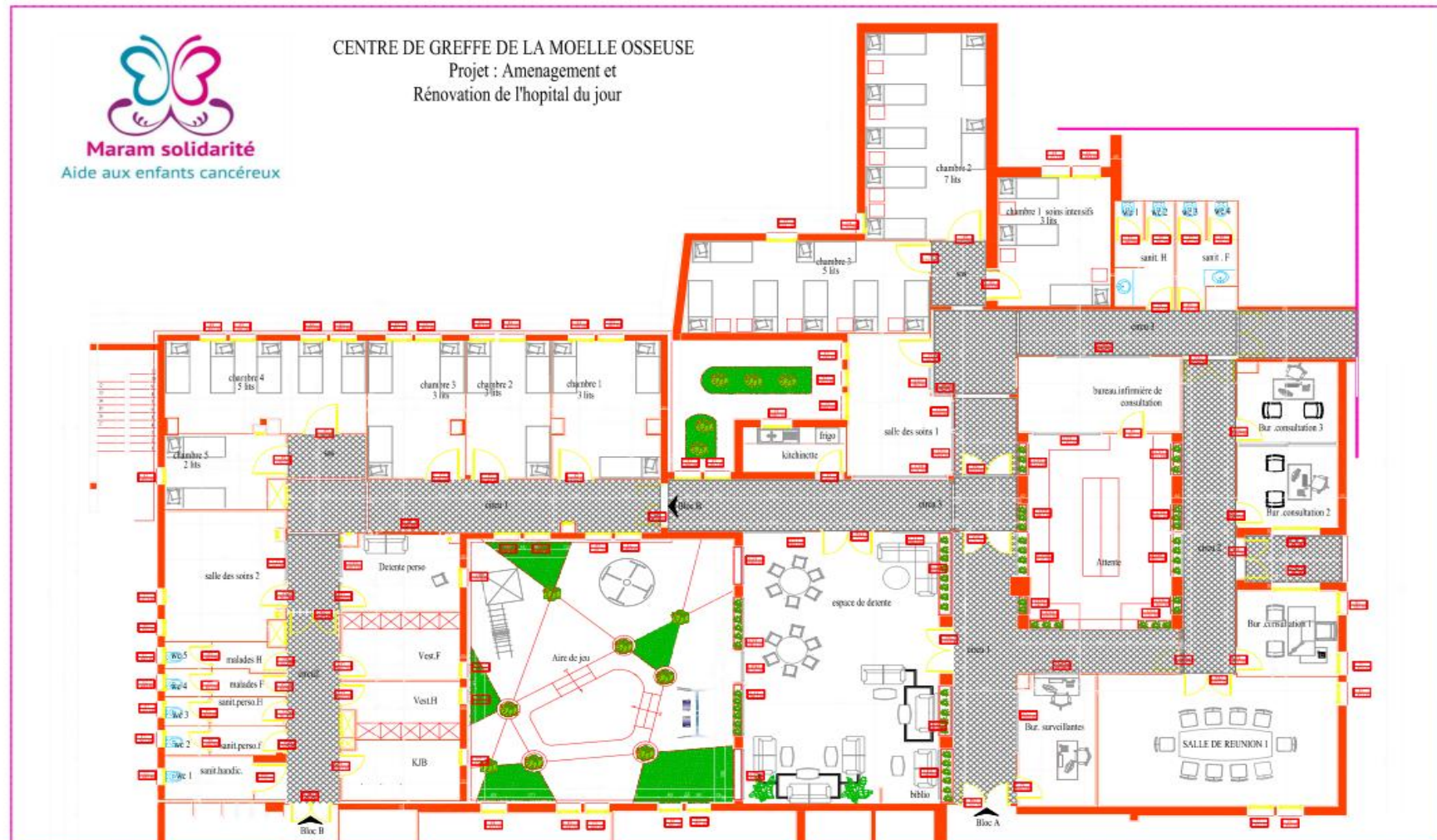
Ces travaux permettront :

- 7 une augmentation significative la capacité de traitement dans des conditions aussi confortables que dans des cliniques privées
- 8 l'amélioration des conditions de travail du personnel soignant indépendantes d'un point de vue fonctionnel ce qui nous évite les intersections des flux

Ces travaux comporteront plus spécialement :

- ❖ les travaux de maçonnerie de second œuvre, d'enduit et de finition
- ❖ les travaux de l'ensemble des revêtements muraux et au sol, avec des matériaux spécifiques et adaptés
- ❖ les travaux de menuiserie bois et aluminium
- ❖ l'agencement des placards et des habillages muraux
- ❖ l'équipement des chambres par un mobilier adéquat et des lits confortables
- ❖ une décoration destinée à embellir les volumes et non uniquement les parois simple et agréable, en utilisant des thèmes adaptés

3. Plan d'architecture cible :



4. Budget prévisionnel :

TRAVAUX	MONTANT DT TTC
TRAVAUX DE DEMOLITION	20.000
TRAVAUX DE GENIE CIVIL	
<ul style="list-style-type: none"> ▪ Double cloison $100 \text{ m}^2 \times 48 \text{ DT/m}^2 = 4.800 \text{ DT}$ ▪ Cloison de 10 $380 \text{ m}^2 \times 20 \text{ DT/m}^2 = 7.600 \text{ DT}$ ▪ Cloison de 25 $15 \text{ m}^2 \times 30 \text{ DT/m}^2 = 450 \text{ DT}$ ▪ Enduit intérieur $850 \text{ m}^2 \times 18 \text{ DT/m}^2 = 15.300 \text{ DT}$ ▪ Enduit extérieur $100 \text{ m}^2 \times 20 \text{ DT/m}^2 = 2.000 \text{ DT}$ ▪ Pose grès $70 \text{ m}^2 \times 37 \text{ DT/m}^2 = 2.590 \text{ DT}$ ▪ Pose faïence $400 \text{ m}^2 \times 30 \text{ DT/m}^2 = 12.000 \text{ DT}$ ▪ Pose fer forgé $47 \times 50 = 2.350 \text{ DT}$ ▪ Pose appui fenêtre $38 \times 20 = 760 \text{ DT}$ ▪ Pose pré cadre $22 \times 20 = 440 \text{ DT}$ ▪ Chappe $570 \text{ m}^2 \times 12 \text{ DT/m}^2 = 6.840 \text{ DT}$ ▪ Pose siffle $73 \times 10 = 730 \text{ DT}$ 	
S/TOTAL ARRONDI A	60.000
MENUISERIE BOIS & QUINCAILLERIE	
<ul style="list-style-type: none"> ▪ Portes $120 \text{ m}^2 \times 140 \text{ DT/m}^2 = 16.800 \text{ DT}$ y compris peinture ▪ Quincaillerie 3.700 DT 	
S/TOTAL	20.500
MENUISERIE ALUMINIUM	
150 m ² (ouvrants + châssis fixes)	70.000
REVETEMENTS	
<ul style="list-style-type: none"> ▪ Résine $570 \text{ m}^2 \times 95 \text{ DT/m}^2 = 54.150 \text{ DT}$ ▪ Grès $70 \text{ m}^2 \times 55 \text{ DT/m}^2 = 3.850 \text{ DT}$ ▪ Faïence $400 \text{ m}^2 \times 40 \text{ DT/m}^2 = 16.000 \text{ DT}$ ▪ Eléments en marbre 3.000 DT 	
S/TOTAL	

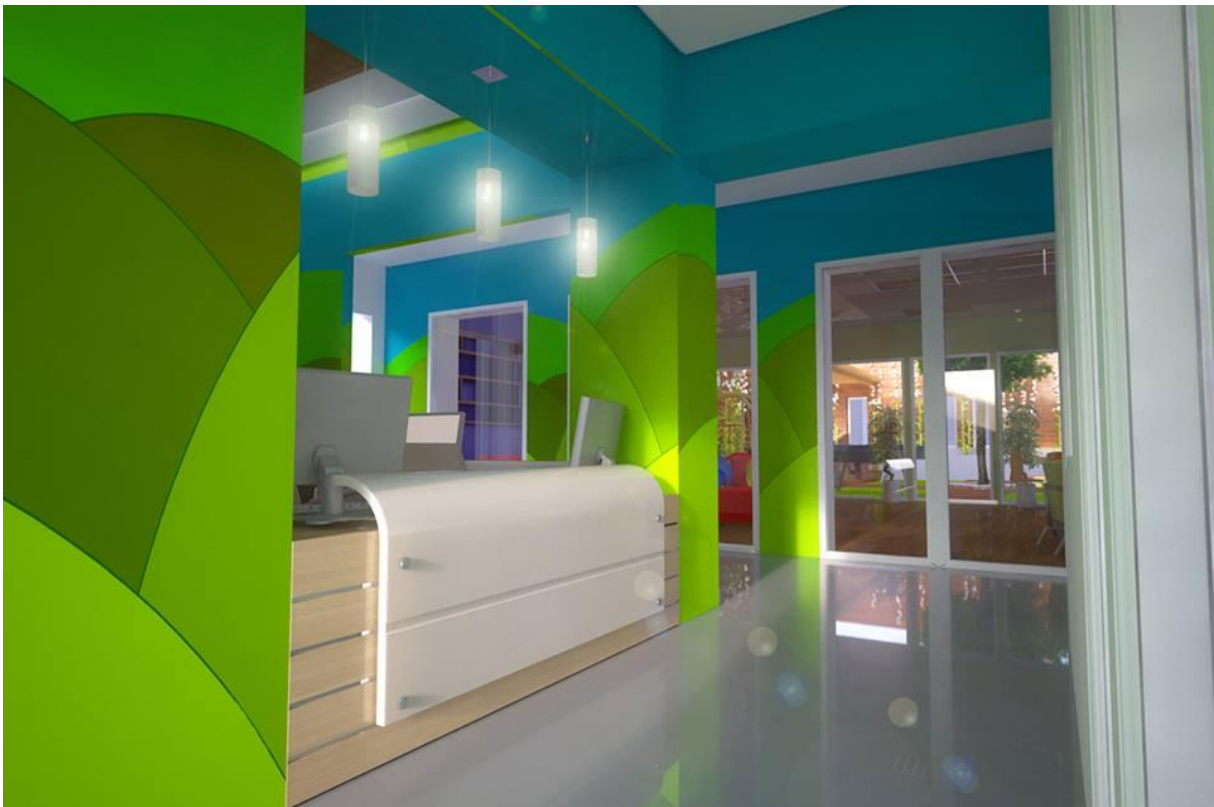
	77.000
EQUIPEMENTS SANITAIRES <ul style="list-style-type: none"> ▪ Cuvettes 4 x 200 = 800 DT ▪ Cuvettes suspendues 4 x 550 = 2.200 DT ▪ Vasques suspendus 4 x 320 = 1.280 DT ▪ Meubles vasque (y compris local infirmière...) 9 x 900 = 8.100 DT ▪ Robinets toilette 8 x 50 = 400 DT ▪ Mitigeurs vasque 13 x 180 = 2.340 DT ▪ Accessoires pour sanitaires 2.000 DT ▪ Equipement toilette handicapé 3.500 DT S/TOTAL ARRONDI A	21.000
TRAVAUX DE CLIMATISATION & PLOMBERIE SANITAIRE	180.000
TRAVAUX D'ELECTRICITE	90.000

PEINTURE <ul style="list-style-type: none"> ▪ Mur 1.800 m² x 9 DT/m² = 16.200 DT ▪ Plafond 70 m² x 5 DT/m² = 350 DT ▪ Ferronnerie 46 m² x 20 DT/m² = 920 DT ▪ Peinture décorative 8.000 DT S/TOTAL ARRONDI A	26.000
FAUX PLAFOND <ul style="list-style-type: none"> ▪ 640 m² x 50 DT/m² 	32.000
FERRONNERIE	15.500
AMENAGEMENTS EXTERIEURS	30.000
ETUDES ET SUIVI CHANTIER	40.000

S/TOTAL ETUDES ET TRAVAUX	682.000
<p>EQUIPEMENTS ET AGENCEMENT</p> <ul style="list-style-type: none"> ▪ Fauteuils pour salle de soins 14 x 2.850 DT = 39.900 DT ▪ Autres équipements pour salles de soins avec fauteuils : potences, tables, chaises 9.000 DT ▪ Lits à une articulation pour salle de soins 15 x 2.300 DT = 34.500 DT ▪ Autres équipements pour salles de soins avec lits : équipements médicaux, tables, chaises 7.000 DT ▪ Agencement salles de soins : rideaux, séparation... 9.000 DT ▪ Bureaux, salle de réunion y compris équipements informatique <ul style="list-style-type: none"> • Bureaux médecin 3 x 4.800 DT = 14.400 DT • Bureau surveillant 3.900 DT • Salle de réunions 6.900 DT • Bureau infirmière 2.900 DT • Salle de soins 2 x 2.000 DT = 4.000 DT ▪ Vestiaires : éléments de rangement et d'accrochage 5.000 DT ▪ Kitchenette : mini réfrigérateur, micro-onde, cafetière, meubles de rangement 4.000 DT ▪ Aire de jeux : toboggan, balançoire, maisonnette, table, chaises, divers jeux et agencement 15.000 DT ▪ Salle d'attente et espaces détente 6.000 DT ▪ Téléviseurs et équipements réception satellite 10 u x 1.000 DT = 10.000 DT ▪ Autres éléments d'agencement et de décoration : rampe inox... 20.000 DT 	
S/TOTAL ARRONDI A	190.000
DIVERS ET IMPREVUS	30.000
TOTAL GENERAL ESTIMATIF	902.000

5. Thèmes et aménagement intérieur :

- **Réception et salle d'attente :** un cadre agréable pour recevoir les enfants avec leurs familles avec une capacité d'accueil plus grande.







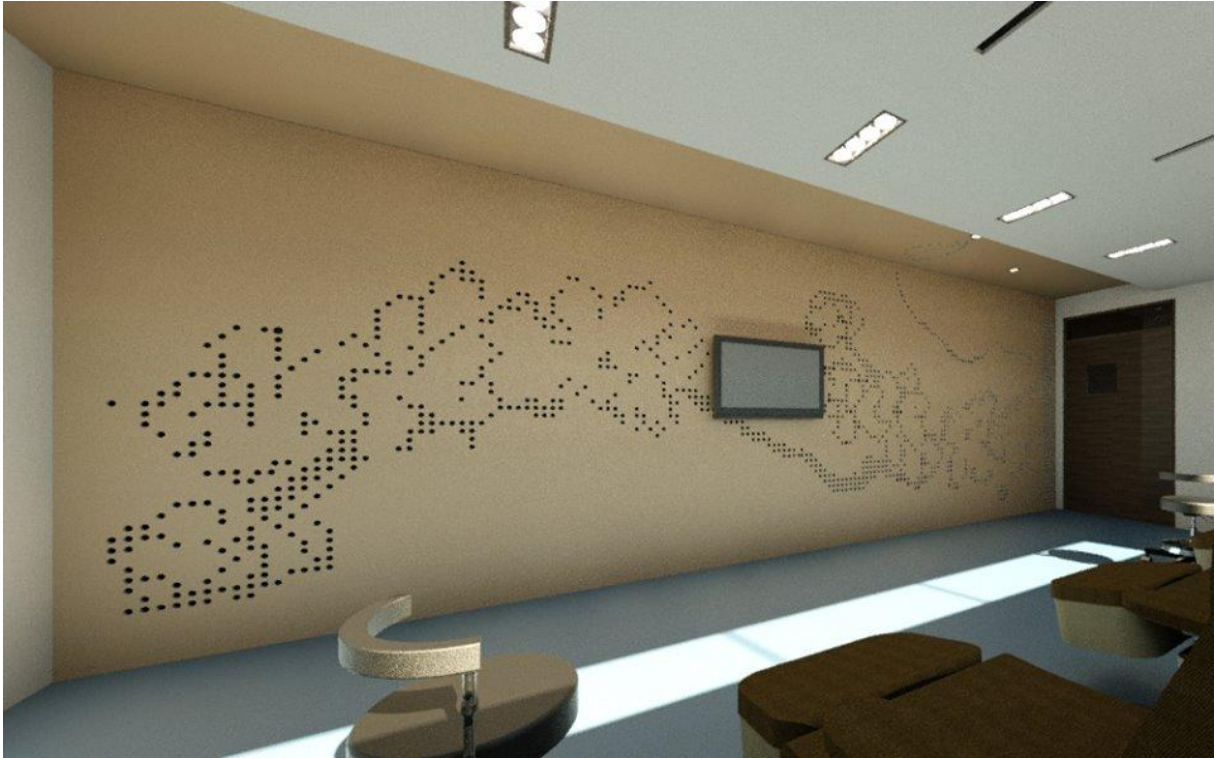
- **bureaux et salle de réunion:** Un espace digne pour exercer un métier parmi les plus nobles. Un bureau de consultation animé et magnifique pour les consultations externes.



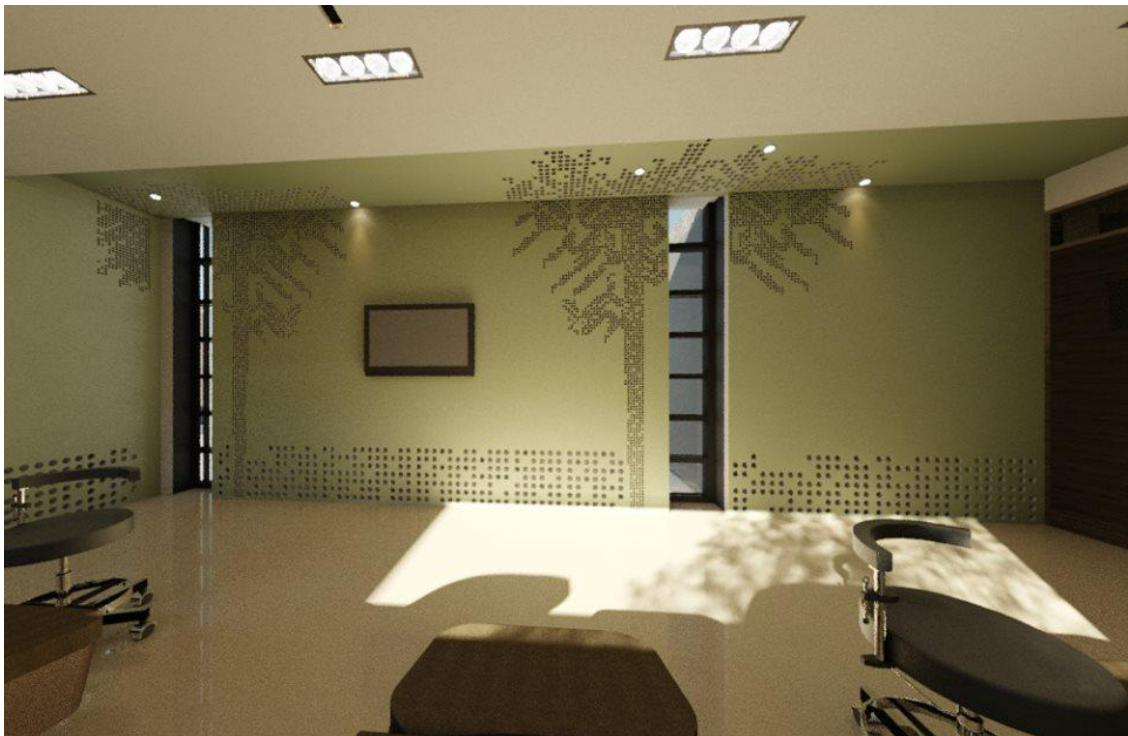


- **Les chambres :**

- 1er thème des chambres pour les transfusions sous le thème "Nature":
chambre patients à transfuser







- 2^{ème} thème de chambre: "Evasion": ce thème comporte plusieurs chambres dans chacune un loisir : musique, théâtre, cinéma, sport, ... Ces chambres seront dédiées aux enfants ayant des chimiothérapies.



- **Salle de jeux et espace de détente:** une salle de jeux à l'intérieur du service pour aider les enfants à surmonter les moments difficiles de traitement qui sera équipée .De même, un espace de détente et de jeux extérieur sera aménagé.





